

ALSHOROUK SAFETY

الشروق للمقاولات العامة

ملف السلامة والصحة المهنية



01098282500

Alshrouk.com@yahoo.com



الشروق للمقاولات العامة

2022

شركة الشروق ترحب بكم





المقاولات



قائمة المحتويات

Content

1	سياسة الشركة
2	سياسة مجابهة المخدرات
3	الخريطة التنظيمية
4	إجراء التدريب
5	مهام الوقاية الشخصية
6	التخلص الآمن للمخلفات
7	إجراء الطوارئ
8	إجراء الصحة المهنية
9	إجراء تقييم المخاطر
10	فحص المركبات والمعدات
11	حوادث العمل
12	إجراء تقييم مقاول باطن
13	إجراء المراجعة الداخلية
14	الخاتمة



سياسة الشركة الخاصة بالسلامة والصحة
المهنية وحماية البيئة

سياسة الشركة الخاصة بالسلامة والصحة المهنية وحماية البيئة



إن شركة الشروق للمقاولات العامة شعارنا الصحة والسلامة المهنية لجميع العاملين باعتبارهم المحرك الأساسي لدينا في الأنشطة اليومية واستمرار نجاح الشركة يعتمد علي قدرتنا علي نحو استباقي لإدارة الصحة والسلامة

والبيئة النظيفة من جوانب عملنا في حين وضعنا اهداف والهدف من اجل التحسين

أن شركة الشروق ليست فقط مخولة بمراقبة العمليات ، ولكنها ملزمة لوقف العمل الذي يعرض صحة وسلامة العاملين للخطر

ونحن كإدارة شركة الشروق ملتزمين بالآتي :

- * تيسير بيئة حيث صحة وسلامة العاملين وحماية البيئة وقيمتها باعتبارها البوصلة الاخلاقية لنا
- * الحفاظ علي ثقافة تنظيمية كما يحترم الجميع المساهمة الفردية لتحقيق هدفنا وللتحسين المستمر
- * تطوير اختصاص العاملين واستغلال ثروتنا الحقيقية لتحقيق النجاح
- * المحافظة علي الامتثال واحترام كافة القوانين المحلية والدولية المعمول بها وحيثما كان ذلك ممكناً
- * منع التلوث علي النحو المعقول عملياً ، وشركة الشروق لها بصمة علي البيئة من خلال الجهود المبذولة للتقليل من النفايات ، وخفض الانبعاثات في مجالات التصوير الصناعي بالاشعة وتدريب الموظفين للتوعية البيئية



ونحن كإدارة شركة الشروق ملتزمين بالآتي :

- * تحديد المخاطر التشغيلية وإدارة المخاطر الي مستوي الذي يضمن نزاهة العملية وسلامة العاملين
- * التحقيق في جميع الحوادث التي يتم تحديدها خلال عمليات المراجعة والتفتيش علي اماكن العمل

نحن ملتزمون بالإدارة الاستباقية
للصحة والسلامة والبيئة

في جميع الجوانب المرتبطة بالصحة والسلامة
ويوجد لدينا نظام متكامل للإدارة

وهذه السياسة لنظام إدارة شركة الشروق ونحن نستعرضها
بشكل منتظم لمعرفة مدي ملائمة وفعالية التنفيذ





سياسة مجابهة
المخدرات والكحوليات

سياسة مجابهة المخدرات والكحوليات في مواقع العمل



إن استعمال الكحول او المخدرات في موقع العمل يشكل خطر كبير علي المستخدم وعلي زملائه وهو يؤدي كذلك الي ضعف معدل الانتاج ومستوي الاداء زيادة معدل الحوادث والاصابات وانتهاكات الامن ، خسارة ممتلكات الشركة وضعف الروح المعنوية للأفراد المتعاطين كذلك زيادة الاخطار بشكل ملحوظ علي الطرف الثالث والبيئة

ولهذا ، تحدد شركة الشروق سياستها بالاتي

- ١- تحريم استهلاك الكحول ضمن مكاتب الشركة او المركبات او في مواقع العمل
- ٢- تجنب استخدام الاشخاص المستخدمين للكحول او المتعاطين المخدرات
- ٣- اخذ إجراء تأديبي ضد الافراد الذين يخفون في ملاحظة هذه السياسة أو يهملون التحذيرات علي الكحول والافراط في المخدرات
- ٤- مساعدة الافراد في المعالجة من الادمان بالكحول والمخدرات



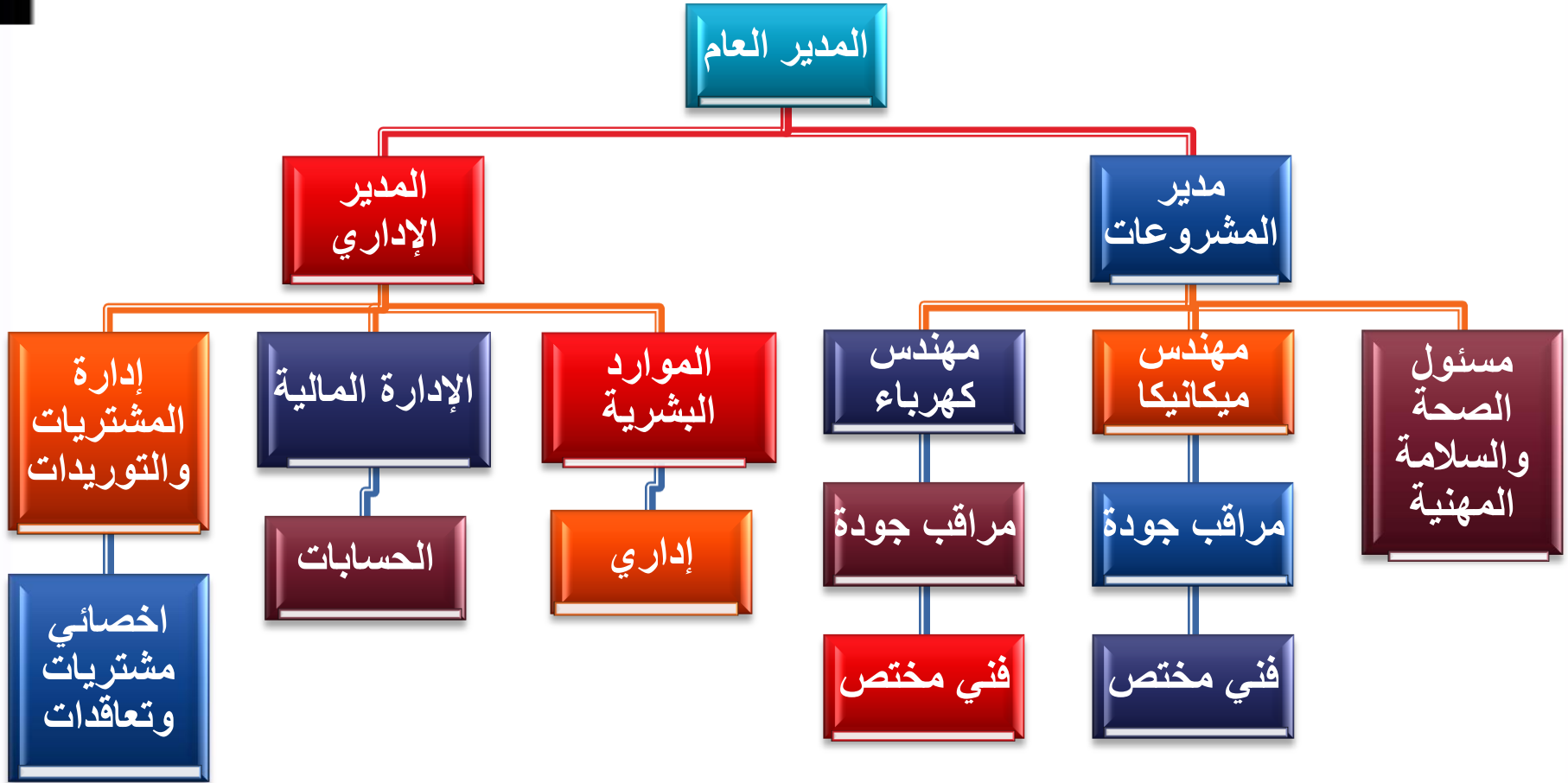
في حالة العمل او تخصيص افراد وسائقين الي مواقع او نشاطات
تمس السلامة او البيئة ربما يتطلب الامر مرور الافراد
بالاختبار والفحص الطبي للتأكد من عدم التعاطي للكحول
او المخدرات قبل الموافقة علي هذه المهام
كذلك يجري الفحص الطبي من قبل الممثلين المخولين
للشركة من وقت لآخر أثناء تأدية هذه المهام
(كما تراه الشركة ملائما)

وخضوعا للتشريعات المحلية المتعلقة بهذا الموضوع
ربما يتطلب خضوع هؤلاء الافراد بالمرور بالكشف الطبي
من قبل طرف ثالث ، حسب ما تراه الشركة مناسبا وفي مصلحتها





الهيكل
التنظيمي





TRAINING





التدريب

التدريب على قواعد واجراءات السلامة يعتبر بداية جيدة كما أن إدارك الفرد للأوضاع غير الآمنة المحتملة ، يؤدي إلى تفادي نشوءها وتعتبر الوقاية هي الأسلوب الأمثل، ويفترض أن يتضمن التدريب على الخبرات المؤسسية السابقة ، والأحداث والحوادث السابقة (لفهم ماذا ولماذا يتوجب عليهم عدم القيام ببعض الأعمال لخطورتها) كما أن الخبرة في أداء العمل مهمة ولكن الحصول على هذه الخبرة يحتوي على العديد من المخاطر وعادة ما يرافق عملية التعلم الوقوع في الأخطاء أو الحوادث أو مشاهدة وقوع حادث

الجدول الزمني للتدريب داخل شركة الشروق

الاجمالي	خطة تدريب السلامة والصحة المهنية ٢٠٢١												نوع التدريب	م
	ديسمبر	نوفمبر	اكتوبر	سبتمبر	اغسطس	يوليو	يونيو	مايو	ابريل	مارس	فبراير	يناير		
٣٠١	١٤	١٦	٣٨	٢٧	١٨	١٢	٣٢	١٥	٢٠	٩٠	٨	١١	مهمات الوقاية الشخصية	1
٣٠١	١٤	١٦	٣٨	٢٧	١٨	١٢	٣٢	١٥	٢٠	٩٠	٨	١١	مكافحة الحريق	2
١٥٩	٤	١٦	١٣	٧	١	٢	٥	١٠	١٥	٦٠	٥	١١	فحص المعدات	3
٦٦	١٤	٩	١	٣	٢	١	٢	٢	١٠	٢٠	٧	٥	فحص المركبات	4
٣٠١	١٤	١٦	٣٨	٢٧	١٨	١٢	٣٢	١٥	٢٠	٩٠	٨	١١	خطة الطواري والاخلاء	5
٣٠١	١٤	١٦	٣٨	٢٧	١٨	١٢	٣٢	١٥	٢٠	٩٠	٨	١١	المخاطر الصحية	6
٣٠١	١٤	١٦	٣٨	٢٧	١٨	١٢	٣٢	١٥	٢٠	٩٠	٨	١١	النظافة والتنظيم	7
٣٠١	١٤	١٦	٣٨	٢٧	١٨	١٢	٣٢	١٥	٢٠	٩٠	٨	١١	قواعد الشركة	8
٢٢٥	١٠	١٠	٣٠	٧	٨	٦	٢٠	٥	٢٠	٩٠	٨	١١	التخلص من النفايات	9
٣٠١	١٤	١٦	٣٨	٢٧	١٨	١٢	٣٢	١٥	٢٠	٩٠	٨	١١	القيادة الأمانة	10



مهمات الوقاية الشخصية

مهمات الوقاية الشخصية

مهمات الوقاية الشخصية يتم وضعها في تصنيف أساليب الوقاية من مخاطر العمل بأنها **خط الدفاع الأخير** لوقاية العاملين من عوامل الضرر الذي قد يتعرضون له بسبب ظروف العمل الذي يقومون به، إلا أنه وفي بعض الأحيان تعد مهمات الوقاية بمثابة **خط الدفاع الأول** لحماية العاملين من المخاطر كما هو الحال في ارتداء النظارات الواقية للعاملين في أعمال اللحام وتشغيل المعادن أو عند تناول وتداول المواد الكيماوية ... الخ.

وتعتبر مهمات الوقاية الشخصية وسيلة وقائية إضافية ومكملة لمجموعة الإجراءات والاحتياطات التي تتخذ لتأمين وحماية العمال المعرضين لمخاطر وحوادث العمل.



مهمات الوقاية الشخصية

م	المعدة	الهدف من الاستعمال
1	أفرول ومرايل	الوقاية من الحرارة الوقاية من الأتربة والأوساخ الوقاية من الكيماويات والسوائل الوقاية من مخاطر الحرارة
2	القبعة (الخوذة)	الوقاية من: سقوط المواد الثقيلة والحادة الحرارة وسقوط المواد الساخنة الصدمات الخفيفة ، اللهب والحرارة سقوط المواد والاصطدام بها الحرارة وأشعة الشمس

مهمات الوقاية الشخصية

الهدف من الاستعمال	المعدة	م
<p>الوقاية من الأوساخ ، الوقاية من الأطراف الحادة الوقاية من المواد الكيماوية ، الوقاية من الجروح والخدش الوقاية من الكهرباء ، الوقاية من الحرارة التأثيرات الميكانيكية ، الاهتزازات</p>	القفازات	3
<p>حماية العينين من تطاير الغبار والشرر والأجسام الدقيقة الساخنة الوقاية من الرايش المتطاير بسرعة بطيئة وأحجام صغيرة الحماية من الحرارة العالية والإشعاعات وطرطقة المواد المنصهرة</p>	النظارات	4

مهمات الوقاية الشخصية

م	المعدة	الهدف من الاستعمال
5	سدادات الأذن	تعمل سدادات الأذن على خفض مستوى الضجيج
6	أغطية الأذن	تستعمل أغطية الأذن بحيث تغطي الأذنين بإحكام وتستخدم في الأماكن ذات الضجيج العالي ، مثل المطارات ومحطات القوى الكهربائية
7	سيفتي شوز	لحماية القدمين من خطر سقوط المواد عليها أو تعرضها للاصطدام بالمواد
8	الكمامات الشاملة All Service Masks	وهذا النوع يمكن استخدامه للوقاية من مختلف الملوثات مثل الأبخرة والغازات والأدخنة وهي مناسبة للوقاية من أول أكسيد الكربون



التخلص الآمن للمخلفات

التخلص الآمن للمخلفات

الغرض: وضع نظام لتجميع وتصنيف المخلفات وطرق التخلص منها
 المجال: جميع المخلفات الناتجة عن الاعمال بجميع أنشطة الشركة
 المسؤولية: مسؤولية المدير المختص التابع له كل موقع عمل

انواع المخلفات

المخلفات الخطرة: وهي جميع أنواع المخلفات التي تؤثر على سلامة موقع العمل أو البيئة المحيطة

مثل: الزيوت المستخدمة - عبوات البويات الفارغة - البطاريات... الخ

المخلفات السائلة: وتشمل سائل التبريد الخاص بماكينات القلاوظ والمخارط

المخلفات الصلبة: وتشمل الخردة - الخشب - الورق - بقايا الصاج

بقايا المواسير - المواد العضوية

يتم التخلص من المخلفات عن طريق الشركة المختصة لنقل المخلفات





إجراء الطوارئ

إجراء الطوارئ

أهداف خطة عمل حالات الطوارئ

(Emergency Action Plan Objectives)

- التجهيز والاستعداد لحالات الطوارئ
- تفقد جاهزية العاملين في الشركة لاتباع تعليمات السلامة بخطة عمل حالات الطوارئ

- التأكد من وجود اجراءات واضحة لإخلاء آمن للجميع

- التأكد من تفقد شاغلي المبنى (**العاملين**) بعد اتمام عملية الاخلاء ومغادرتهم للمبني بأمان

- اعداد افراد من شاغلي المبنى (**العاملين**) وتكليفهم بمهام تضمن تحقيق اهداف خطة عمل حالات الطوارئ



EXIT
Emergency

عناصر خطة حالات الطوارئ

الادوار والمسئوليات (Roles & Responsibilities)

السلامة مسؤولية كل فرد سواء داخل الشركة او في اي مكان وتكون في حالة الطوارئ مسؤولية الموظف المسئول عن الزائر التاكيد من وجود الزائر في نقطة التجمع.

إدارة السلامة والصحة المهنية : الاهتمام بتنسيق التدريب اللازم علي خطة الطوارئ ، وتقديم الاسعافات الاولية ومكافحة الحرائق في حالات الطوارئ ومساعدة فرق الانقاذ

العاملين : المساهمة بشكل فعال وبمسؤولية في تنفيذ التعليمات ، والتعرف علي المتطلبات الرئيسية لخطة الطوارئ من اجل الاستعداد للتعامل مع حالات الطوارئ

عناصر خطة حالات الطوارئ

حالات الطوارئ (Emergency Situations)

- حدوث انفجار
- حدوث حريق
- تسرب مواد كيميائية خطرة تهدد صحة الانسان
- عيوب في المبني من الناحية الهندسية
- ماس كهربائي

إجراءات الإبلاغ عن حالات طوارئ: - في حالة سماع جرس الإنذار قبل ملاحظة اي حالة طوارئ فإن هذا الإنذار يكفي للبدء بعملية الإخلاء

- في حالة وجود اجهزة انذار يدوية يتم تفعيلها من طرف العاملين (يجب استخدامها فوراً) او الاتصال بمسؤولي حالات الطوارئ

عناصر خطة حالات الطوارئ

طرق الاخلاء

- مسالك الهروب: هي الطريق الآمن الذي يسلكه الشخص للهروب من المبني لمكان يجد فيه الأمان والسلامة ، وهي مسارات الانتقال التي يسلكها العاملین بالمنشأة للانتقال من اي نقطة فيها حتي الوصول الي الهواء الطلق خارج المبني اوي الي اي مكان آخر آمن في المنشأة كنقطة التجمع .
- مناطق التجمع: هي منطقة بنهاية مسار الخروج محمية من وصول آثار النار في حالة الحريق وتكون معزولة عن المناطق الاخري يجب ان تكون منطقة الاخلاء في مساحة مفتوحة وبعيدة عن المبني المتأثر



إجراء الصحة المهنية



وحدة الصحة المهنية

إجراء الصحة المهنية

يدل لفظ الصحة المهنية على ذلك العلم الذي يهتم بالمحافظة على سلامة ، وصحة الإنسان أثناء عمله ويتم عن طريق توفير البيئة المناسبة والأمنة التي تخلو من أي مسببات للحوادث، والإصابات أو الأمراض المهنية ، وبناءً على ذلك يمكن

تعريف مفهوم الصحة المهنية

بأنها مجموعة من القواعد، والإجراءات الموضوعية في إطار تشريعي بهدف حماية الإنسان والممتلكات المرتبطة بمهنة معينة وتُعرف الصحة المهنية بخلو العاملين من أمراض بدنية أو نفسية ذات صلة بالعمل

اهداف الصحة المهنية

- * حماية الكوادر البشرية من الإصابات التي تحدث داخل بيئة العمل، وذلك عن طريق التقليل قدر الإمكان من الحوادث، والأمراض المهنية
- * المحافظة على المقومات المادية التي تتمثل في المنشأة وما بداخلها من أجهزة، ومعدات، حيث إن تلفها وضياعها يؤدي إلى خسارة كبيرة
- * المساعدة على توفير بيئة عمل آمنة، وخالية من المشاكل، والمخاطر
- * بث الشعور بالأمان والطمأنينة في نفوس العاملين أثناء قيامهم بعملهم، مما يقلل من نوبات القلق والفرع عند استخدامهم الأجهزة والمواد التي تهدد حياتهم بالخطر

مقومات الصحة المهنية

- * توضيح أسس الوقاية في كل منشأة، والتخطيط السليم لها
- * تنفيذ أسس الوقاية وفق تشريع معين عند الحاجة لها
- * بناء المنشآت وفق أسس علمية سليمة، وتوفير الأجهزة المتخصصة في الحفاظ على السلامة والصحة المهنية

الأمراض المهنية

هي تلك الأمراض التي تحدث بسبب التعرض لعوامل بيئية مصاحبة للعمل، كالعوامل الفيزيائية، والكيميائية، والفيسيولوجية، التي تضر بالصحة العامة، والتي قد تؤدي للوفاة أو الإصابة بمرض مزمن، ومن نتائج هذه الأمراض على المؤسسة ما يلي

الأمراض المهنية

- * نقص الأيدي العاملة في المؤسسة، مما يجبرها على الاستعانة بعمال أقل مهارة
- * زيادة الحاجة للإجازات المرضية مما يؤثر على فعالية العمل
- * توتر العلاقة بين المؤسسة والعاملين فيها
- * الحاجة لدفع التعويضات المادية، مما يزيد من العبء المادي عليها
- * زيادة التكاليف الطبية
- * قلة الجودة والإنتاج



إجراء تقييم المخاطر



إجراء تقييم المخاطر

خطر السلامة والصحة المهنية

مصدر له احتمالية الإضرار بالأشخاص أو موقف من الممكن أن يؤدي إلى وقوع إصابة أو خسارة للمصنع أو الممتلكات أو المعدات .

تقييم مخاطر الصحة المهنية والسلامة

هي عملية قياس المخاطر الناتجة عن اخطار السلامة والصحة المهنية بالأخذ في الاعتبار مدى كفاءة وسائل التحكم الموجودة وتحديد ما اذا كان الخطر مقبول.

الإحتمالية

هي تقدير مدى إمكانية حدوث خسائر (وتكون الفئات هي : متكرر ، منتظم الحدوث ، عرضي ؛ نادراً ، غير محتمل)

الشدة

تقدير شدة الخسائر وهي كالتالي (كارثي ، حرج ، متوسط الخطورة ، قليل الخطورة ضئيل يمكن إهماله)

التعرض

عدد العمال أو الموارد الأخرى المتأثرة بالحدث أو أوقات إضافية بتكرار الحدث



المسئوليات

السلامة والصحة المهنية

تحديد وتقييم مخاطر الصحة والسلامة
والتأثيرات البيئية بالتشاور مع العاملين
والمشرفين في مكان العمل

جميع العاملين بالمصنع:

مسئولين عن الإبلاغ عن المخاطر الموجودة في مكان العمل إلى
مدير أو مشرف المكان أو مسئول الصحة المهنية والسلامة والبيئة



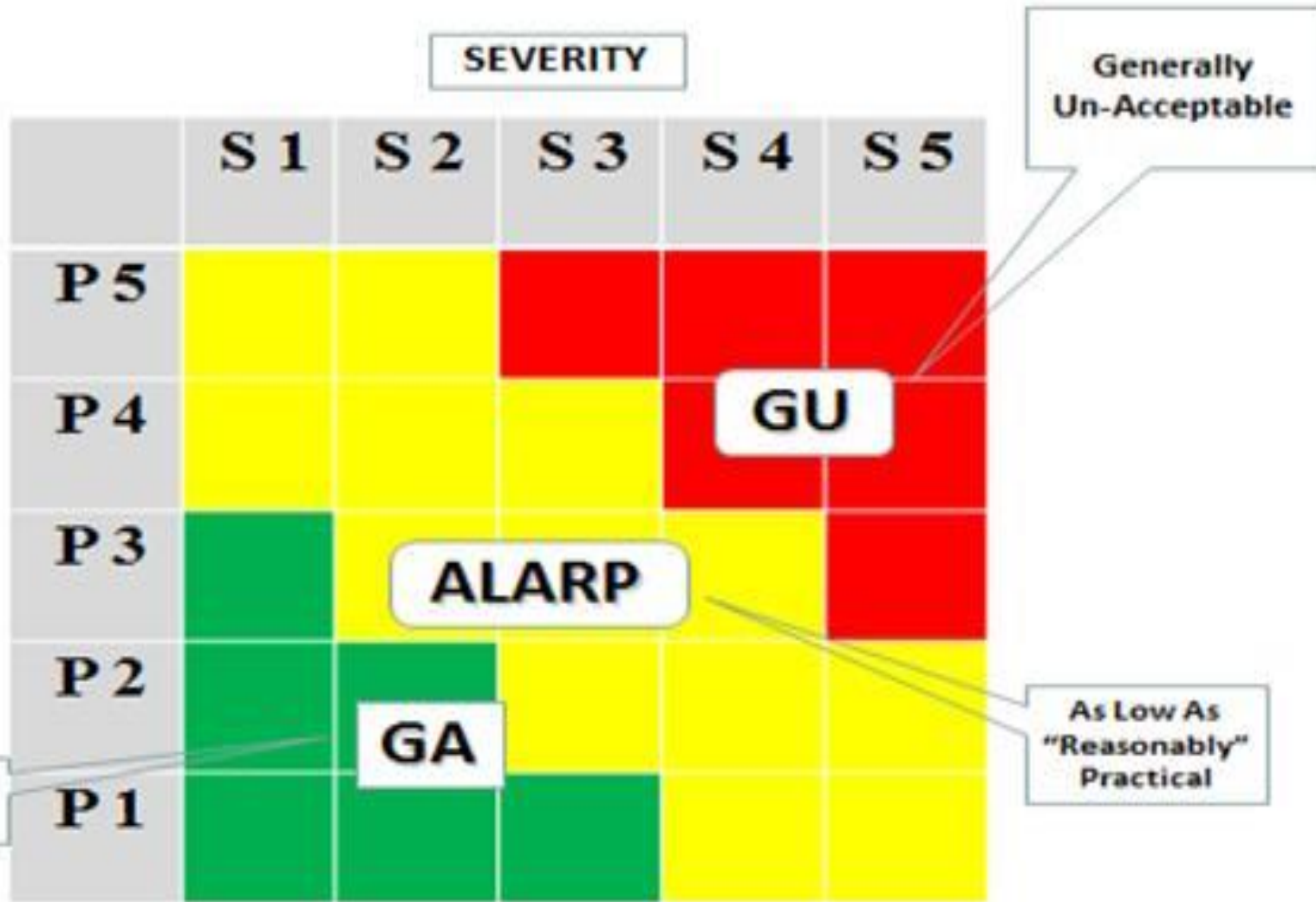
SEVERITY

الإحتمالية

	S1	S2	S3	S4	S5
P5	Yellow	Yellow	Red	Red	Red
P4	Yellow	Yellow	Yellow	Red	Red
P3	Green	Yellow	Yellow	Yellow	Red
P2	Green	Green	Yellow	Yellow	Yellow
P1	Green	Green	Green	Yellow	Yellow

Increasing Risk

- عالي** High
- متوسط** Medium
- ضئيل** Low



احتمالية الحدوث		شدة الضرر	
متكرر الحدوث	O-5	كارثي	S-5
محتمل	O-4	حرج	S-4
عرضي	O-3	خطير	S-3
متباعد	O-2	قليل الخطورة	S-2
غير محتمل	O-1	ضئيل	S-1

المستوى	الواصف	الوصف
١	ضئيل	خسارة مالية ضئيلة بدون تأثير على البرنامج العام او على الفعالية الوظيفية (تقتصر على عدد قليل جدا من المنتجات ؛الخدمات او الأفراد) ؛ لا يوجد انتقاد خارجي ولا يوجد تأثير على المجموعة.
٢	قليل الخطورة	خسارة مالية قليلة مع تأثير ضئيل على البرنامج العام وعلى الفعالية الوظيفية (تقتصر على قلة من المنتجات ؛ الخدمات والأفراد) ؛ انتقادات مباشرة من المديرين او العملاء. تأثير قليل على الافراد والمجموعة وعلى المعنويات.
٣	متوسط الخطورة	خسارة مالية متوسطة مع تأثير أساسى وجوهري على البرنامج العام وعلى الفعالية الوظيفية (يتأثر عدد من المنتجات ؛الخدمات والافراد) ؛ انتقادات خارجية موجهة الى المجلس التنفيذي (الاعضاء والافراد ذات الصلة) ؛ تأثير ملحوظ على الافراد ؛ درجة تغير ملحوظة فى المعنويات.
٤	حرج	خسارة مالية كبيرة ؛ تقلص المنتجات والخدمات نتيجة الفشل فى تحقيقه؛ انتقادات خارجية خطيرة ؛ تأثير كبير وجوهري على الافراد بالكامل وعلى المعنويات مع تأثير على الأداء ايضا. زيادة واضحة فى الضغط والتوتر قابلة للقياس.
٥	كارثى	توقف نشاط المنشأة ؛ مع اقالة السلطة التنفيذية ؛ تأثير كبير لايمكن اصلاحه على آفاق الافراد بسبب غياب وسوء الادارة ؛التاثير على الافراد وتأثر المعنويات بشكل شديد.



فحص المركبات والمعدات

فحص المركبات والمعدات



- * يجب الفحص اليومي للمعدات قبل تشغيلها وذلك بالتحقق من الزيت والضغط وسوائل المحرك الاخري والانوار وجرس الانذار الخلفي
- * العمل علي ابقاء جميع المعدات نظيفة وبحالة جيدة
- * التأكد من سلامة الادوات الميكانيكية والهيدروليكية والكهربائية للمعدات الثقيلة وفحصها باستمرار

فحص المركبات والمعدات



- * توفير شخص مساند مع مشغل المعدات الخاصة بالحفر اذا كان هناك عمليات حفر
- * توفير مطفأة حريق صالحة الاستعمال في كل معدة مع تدريب مشغلها بكيفية استخدامها
- * الفحص اليومي للمركبة قبل قيادتها وذلك بالتحقق من الزيت وضغط الاطارات وسوائل المحرك الاخري والانوار



فحص المركبات والمعدات



* يجب وضع حزام الامان دائماً
* يجب التقيد بحدود السرعة المسموحة في الطرقات العامة وداخل المشاريع

* الانتباه جيداً لمخاطر الطريق اثناء القيادة وعدم العبث بأي شيء



* عدم استخدام الهاتف النقال اثناء القيادة
* التقيد باللوح التحذيرية علي الطرق داخل المشروع

فحص المركبات والمعدات



* تعد الرافعات من اخطر المعدات الثقيلة التي تستخدم في الموقع لذلك يجب إتخاذ إجراءات احترازية خاصة عند استخدام معدات ميكانيكية في هذا العمل

* يجب ان تكون كافة المعدات المستخدمة في مناولة المواد في حالة تشغيلية جيدة

* يجب ان تكون كافة الخطافات مزودة بقلل أمان

* يجب استخدام حبال التعليق للتحكم بالأحمال

* يجب تشغيل الرافعات من قبل مشغلين مدربين وحائزين علي شهادة بذلك

* لا يسمح لأي شخص بالوقوف تحت الحمولة

فحص المركبات والمعدات

* يجب معاينة كافة معدات الرفع الميكانيكية
معاينة بصرية من قبل المشغل بشكل يومي
* يجب أن يتم بوضوح بين الحمل المقدر
لرافعة علي كلا جانبيه

* يجب ان تكون سلاسل أو حبال الرفع غير تالفة

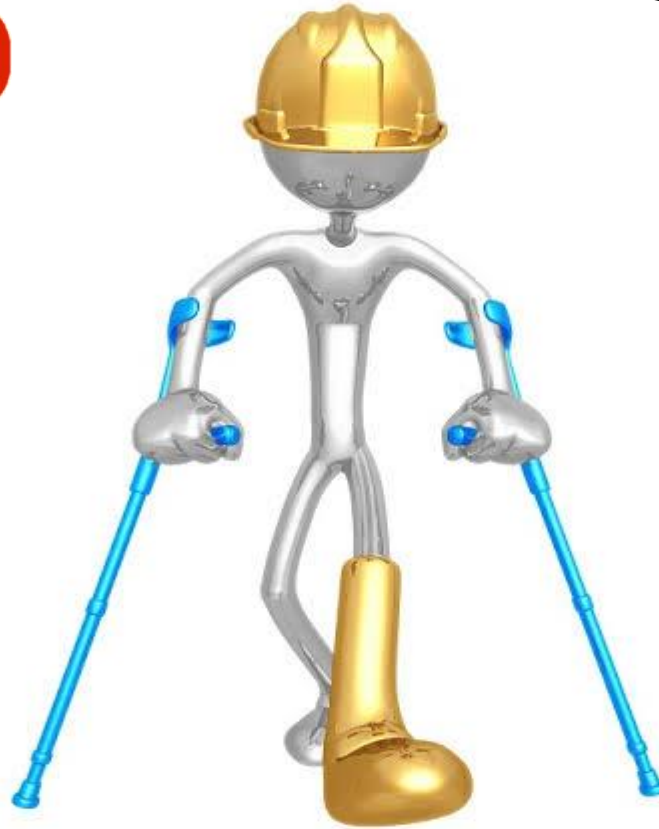
* يجب أن تكون الاشارات اليدوية الخاصة بالرافعات مفهومة جيداً
من قبل المشغل والشخص الذي يعطي الاشارات (Rigger)

* يجب ان تتم معاينة كافة الرافعات كل ثلاثة أشهر بشكل منتظم

ومستمر من قبل المفتش وان يكون علي دراية واسعة بذلك

* عدم العمل فوق او بالقرب من خطوط الكهرباء بمسافة

لا تقل عن خمسة أمتار



إجراء حوادث العمل



حوادث العمل

حوادث العمل هي كل حادث يتم في العمل ويتسبب في أضرار تؤدي إلى توقف العمل وإصابة العاملين أو إتلاف الآلات والمعدات الموجودة وبالتالي الحوادث التي تصيب العاملين يطلق عليها إصابات العمل، مثل الجروح التي يتعرض لها العامل أثناء أداء عمله أو لا قدر الله قد تسبب له عاهات دائمة أما الحوادث التي تؤدي إلى تلف الآلات أو المعدات أو الأثاث في المنظمة فتسمى (حوادث) كالحريق الناتج عن ماس كهربائي أو تسرب مواد مشتعلة

ما هي أسباب المخاطر المهنية وإصابات العمل

أولاً: حوادث ومخاطر خارجة عن التحكم

وهي الحوادث التي تتم بالصدفة حيث لا يتسبب بها أحد وتكون خارج نطاق السيطرة، مثل حدوث كارثة طبيعية (زلازل، فيضان، وغيرها)

ثانياً: حوادث بسبب بيئة العمل غير الآمنة

من الأسباب الرئيسية لحوادث العمل هي البيئة والظروف التي يتم تأدية العمل فيها مثل عدم اتخاذ إجراءات السلامة المهنية عند أداء العمل وعدم توفير الأدوات والآلات والمواد والملابس الوقائية في موقع العمل

ثالثاً: السلوك غير الآمن للعامل

قد يتصرف بعض العاملين بطريقة غير مهنية في التعامل مع الآلات والمعدات أو قد يرتكب بعض الأخطاء التي قد تلحق الضرر بهم وبزملائهم ويمكن العمل وقد يكون ذلك لعدة أسباب منها :-



* عدم إدراك العاملين بإجراءات الصحة والسلامة المهنية والتي يجب أن يحصل العاملين على تدريب مناسب لذلك
* قد يعاني العامل من بعض المشاكل الصحية من ضعف النظر أو عدم القدرة على تحمل المجهود العضلي لنوعية بعض الوظائف

* قلة الخبرة والمهارة اللازمة لطبيعة الوظيفة

* الإهمال والاستخفاف باتباع إرشادات الصحة والسلامة

التوتر والقلق بسبب متطلبات العمل، بالإضافة إلى الإجهاد البدني والذهني

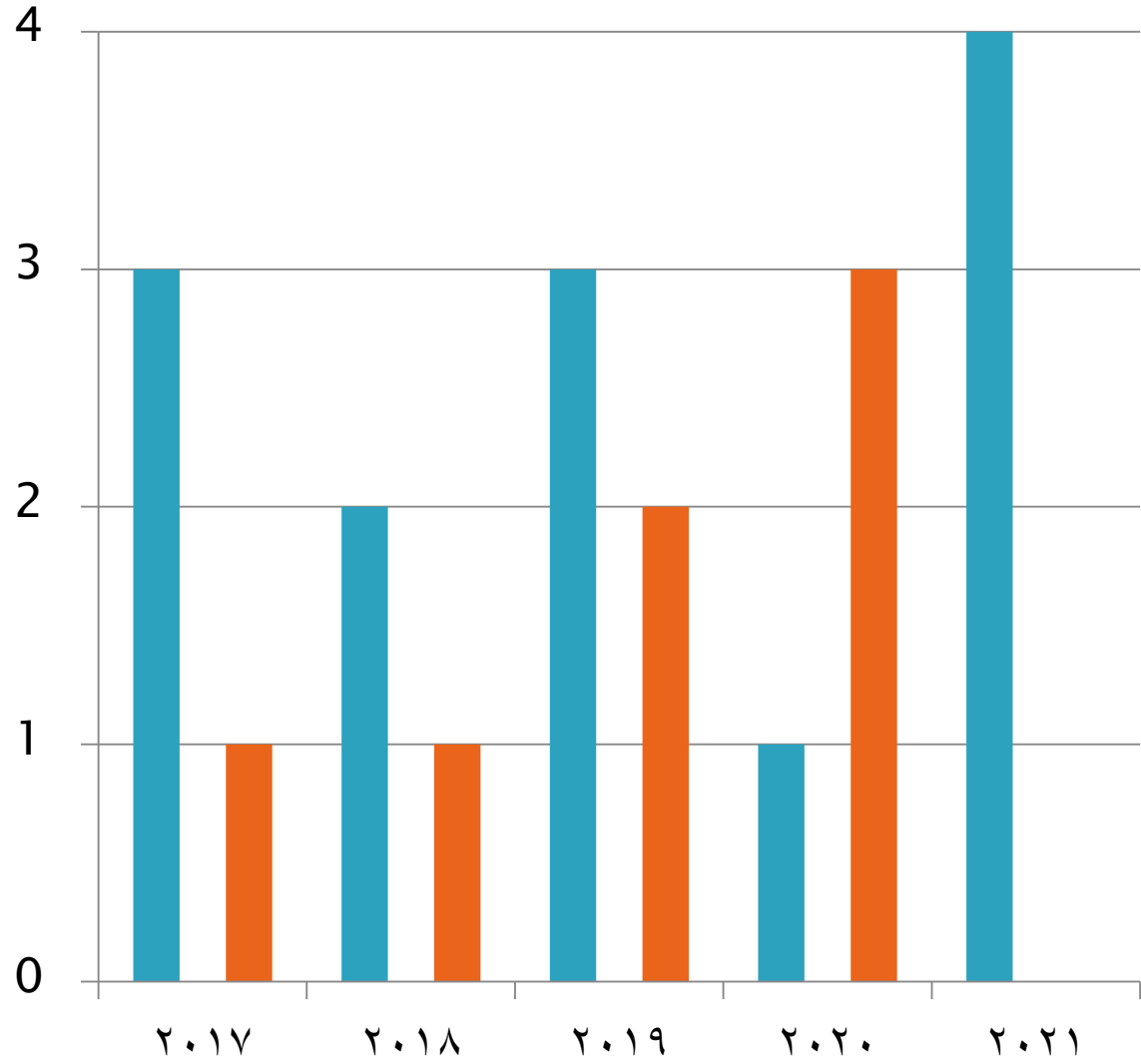
كيف يمكن تجنب حوادث وإصابات العمل

هناك عدة إجراءات يمكن اتباعها لتقليل إصابات وأمراض العمل من خلال التحسين من ظروف ومكان العمل منها على سبيل المثال :-

- * اختيار موقع العمل المناسب لطبيعة الوظيفة والتخطيط لمكان العمل وحركة المناولة بشكل يسمح بسهولة الحركة والتنقل دون الاصطدام بالآلات والمعدات مع توفر وسائل الوقاية والحماية في مكان العمل
- * صيانة الآلات والمعدات بشكل دورية والكشف عليها في مواعيد مجدولة، والتخطيط لوضعها بشكل مناسب مع وضع لاصقات الإرشادات للاستخدام وتجنب إصابات العمل بجانبها
- * الاهتمام بوضع علامات التحذير على المولدات الكهربائية، وتغليف الأسلاك الكهربائية بالعوازل
- * عدم استعمال المواد المحرم استخدامها قانوناً، وعزل المواد الخطرة في الأماكن خاصة
- * تهيئة بيئة العمل بالظروف المناسبة لأداء العمل، مثل: ضبط درجة الحرارة، وتركيب أجهزة تنقية الهواء، والإضاءة المناسبة، وعزل الآلات التي يصدر عنها صوت، والاهتمام بالنظافة

تقرير الحوادث لشركة الشروق اخر خمس سنوات

13
0
7



الاصابات البسيطة
الوفيات
الاصابات المتوسطة



إجراء تقييم مقاول باطن

بيانات المقاول Contractor Company's details

Contractor company name اسم المقاول		
Address العنوان		
Telephone التليفون :		Cell phone المحمول :	Fax فاكس.....
Email البريد الالكتروني :			
Main contract person المسئول عن العقد:		Position title الوظيفة:	
Telephone التليفون :		Cell phone المحمول :	
Email البريد الالكتروني:			
HSE manager name مدير السلامة والصحة والبيئة:		Position title الوظيفة:	
Telephone التليفون :		Cell phone المحمول :	
Email البريد الالكتروني:			

Project name اسم المشروع :-	Area of work منطقة العمل :-
Project manager name مدير المشروع ;	
Cell phone المحمول :	Email البريد الالكتروني:
Site engineer name مهندس الموقع ;	
Cell phone المحمول :	Email البريد الالكتروني:
HSE engineer name مهندس السلامة والصحة والبيئة :	
Cell phone المحمول :	Email البريد الالكتروني:

بالإشارة الى العقد الموقع رقم () ، بخصوص أعمال بمنطقة

أقر أنا الموقع إيداه /
بصفتي المهندس المسئول عن متابعة و استلام الأعمال الموكله إلي:

التابع لإدارة:
بأننى اطلعت و تسلمت نسخة من قواعد السلامة الخاصة بالقيام بالأعمال الموكلة إلي بموقع شركة الشروق للمقاولات العامة و انى مسئول مسؤولية كاملة عن توصيل هذه المعلومات و تنفيذها لكل العاملين التابعين لشركتنا بالموقع و كذلك سلامة و تأمين كافة العاملين طرفى القائمين بالأعمال بموقع الشركة و تزويدهم بكل مهمات الحماية الشخصية PPEs ، ولا تتحمل شركة الشروق أى مسؤولية عنهم من اى نوع حالياً أو مستقبلاً ، وذلك عن الأعمال الموكله لي خلال الفترة من إلى

وفيما يلى بيان بأسماء العاملين تحت مسؤوليتى و قائمة بالمعدات التى يتم استخدامها :-

المعدات التي يتم استخدامها TOOLS USED	م	رقم البطاقة/ قومي National ID	الاسم NAME	م
	١			١
	٢			٢
	٣			٣
	٤			٤
	٥			٥
	٦			٦
	٧			٧
	٨			٨
	٩			٩
	١٠			١٠

أقر بالتزامي الكامل بتوفير مهمات الحماية الشخصية التالي تحديدها لكل العاملين طرفي طوال فترة تواجدهم داخل شركة الشروق للمقاولات العامة:-

Fully acknowledged providing the following personal protection tasks identified for each working parties throughout the period of their presence in Alshorouk General Contracting Company

قفازات مقاومة للكيمياويات CHEMICAL GLOVES	قفازات مقاومة للحرارة HEAT RESISTANCE GLOVES	حامي للعين و الوجه لأعمال اللحام WELDER FACE	نظارة لحماية العين شفافة SAFETY GLASS	حذاء بمقدمة صلب SAFETY SHOES
أفارول Coverall	سترة ملونة عاكسة للضوء Reflective Colored jacket	حزام أمان للحماية من السقوط Harnsses	خوذة لحماية الرأس Helmet	قفازات محببة Dotted Gloves
سدادة للأذن للحماية من الضوضاء Ear Plug	كمامة للحماية من الغازات Gases mask	كمامة للحماية من الأتربة Mask for Dust	نظارة للعين Goggles	مريلة جلد للحماية من غلو اللحام Welding apron
حذاء مطاطي بمقدمة صلب Rubber boots with a solid introduction	قفازات للأعمال الميكانيكية Gloves for mechanical works	قفاز تنفس مزود بمصدر للهواء النقي SCBA	حامي للوجه شفاف Transparent Face Protector	سماعة للأذن للحماية من الضوضاء Ear Muff



وهذا إقرار مني بذلك ،،،،،

This is acknowledgment so

: التوقيع signature
: رقم البطاقة National ID

Name الاسم
Date التاريخ



الأمن والسلامة

إجراء المراجعة الداخلية

إجراء المراجعة الداخلية

هي طريقة نظامية للتأكد من أن نظام

إدارة البيئة و نظام إدارة السلامة والصحة المهنية المطبق في المنشأة يتم تنفيذه بفاعليه وكفاءة ونجاح النظام المطبق في المنشأة في تحقيق متطلبات سياسة البيئة والسلامة والصحة المهنية لها

المراجعة الداخلية شرط إلزامي من متطلبات المواصفة كما ورد في:

- متطلبات المراجعة الداخلي لنظام إدارة البيئة (ISO 14001:2004)
- متطلبات المراجعة الداخلي لنظام إدارة السلامة والصحة المهنية OHSAS (18001:2007)

الاهداف

إن عملية المراجعة لنظم إدارة السلامة والصحة المهنية ما هي إلا أداة للتقييم تستخدمها الإدارة العليا كوسيلة لتحسين وتطوير النظم القائمة المستخدمة.

إن عملية التقييم هي مقياس لمستوى الأداء للنظام المستخدم كما أنها تعطي الأسس لوضع خطة العمل اللازمة لعملية التصحيح كما تستخدم أيضا كأساس

لوضع استراتيجية العمل المستقبلية للإدارة العليا

انواع المراجعة

١- المراجعة الأساسية :

هذا النوع من أنواع المراجعة والذي يتم إجراؤه للمرة الأولى لأي موقع أو منطقة.

مثل هذا النوع من أعمال المراجعة عند إجراؤه فإنه سوف يعمل على مساعدة الإدارة العليا لتحديد موقفها ووضعها مقارنة بالمتطلبات القانونية وبالأنظمة العالمية المعروفة الخاصة بالنشاط، كما أن هذه المراجعات تعمل على تحديد نقاط الضعف والقوة أيضا وذلك لإجراء المزيد من التطوير والتصحيح للنظم الموجودة والمستخدمة.

إن تقارير التقييم التي يتم تقديمها مع مثل هذا النوع من المراجعات مع البيانات والمعلومات التي تحتوي عليها مثل هذه التقارير يجب أخذها في الاعتبار كأساس لأي أعمال مراجعة أو تقييم مستقبلية للتأكد من الالتزام بها وضمان التطوير المستمر للنظم المستخدمة.

انواع المراجعة

٢- أعمال المراجعة الخارجية:

يتم إجراء أعمال المراجعة خارجياً من خلال الاستعانة بجهة محايدة.

٣- أعمال المراجعة الداخلية والتقييم الذاتي:

يتم إجراء أعمال المراجعة الداخلية و التقييم الذاتي بواسطة الشركة من خلال فريق عمل متخصص أو لجنة يتم تكوينها خصيصاً لمثل هذه المهمة

مراجعة السجلات والبيانات والوثائق

إن مراجعة الوثائق والبيانات هي عملية مراجعة تتعلق بدليل السلامة والصحة المهنية للشركة وسجلات السلامة بأنواعها أيضاً.

والوثائق والبيانات المطلوب الإطلاع عليها ومراجعتها سوف تشمل:

- دليل السلامة.

- السياسة العامة للسلامة بالشركة.

- أنظمة السلامة المتعلقة بالعمل.

- طرق العمل.
- قواعد وتعليمات السلامة بالشركة.
- سياسة استخدام مهمات الوقاية الشخصية.
- لجان السلامة المختلفة بالشركة أو الموقع.
- الصيانة الهندسية - أنظمتها.
- برنامج التدريب وسجلات التدريب.
- التفتيش الوقائي.
- سجلات تحقيق الحوادث والإصابات.
- أنظمة تصاريح العمل المستخدمة.
- إحصائيات الحوادث والإصابات.
- الاستعدادات لمواجهة حالات الطوارئ.
- الخدمات الطبية - والسجلات الخاصة بالمراقبة الصحية للعاملين.
- المتابعة - والتقييم السنوي لأعمال السلامة.

الزيارات والجولات الميدانية

إن الغرض من الزيارات الميدانية هو للتحقق من مدى مطابقة برامج السلامة من عدمه مع قواعد السلامة للشركة - والأنظمة القياسية كذلك مطابقة ذلك للقوانين والاشتراطات الحكومية الرسمية

المقابلات الشخصية

يجب أن يتم إجراء المقابلات الشخصية لحوالي (١٠%) من مجموع العاملين بالشركة أو الموقع - شاملاً ذلك الإداريين أيضاً وبأقصى حد (٢٠ إلى ٢٥ شخص) على الأكثر

فرق العمل

يجب تشكيل فريق عمل لكل نوع من أنواع هذه المراجعات بحيث يضم مجموعة من الأفراد لديها خبرة كافية بأعمال المراجعة هذه وقد سبق تدريبهم للقيام بأعمال المراجعة

المراجع :

هو شخص لديه المؤهلات والصلاحيات اللازمة للقيام بعملية المراجعة الداخلي على نظام إدارة الجودة أو السلامة أو البيئة أو النظام ككل (نظام الإدارة المتكامل)

رئيس المراجعة :

هو شخص لديه المؤهلات والصلاحيات اللازمة لرئاسة فريق المراجعة وإدارة أعمال المراجعة الداخلي على نظام إدارة السلامة والبيئة.

ملخص التقرير المبدئي لعملية التقييم

سوف يتم مناقشة ملخص التقرير المبدئي في الاجتماع الختامي لانتهاء عملية المسح الميداني للموقع.

المتابعة

يتم عرض نتائج التقييم والمراجعة على لجنة السلامة - وذلك لمناقشة التوصيات الواردة بهذه التقارير وإقرارها.

فور إقرار هذه التوصيات - تتولى الإدارة العامة للسلامة والصحة المهنية وحماية البيئة اعداد خطة عمل لتنفيذ هذه التوصيات بالتعاون مع الإدارات المختصة والمسئولة عن التنفيذ - وتحديد موعد للتنفيذ لكل بند أو توصية والجهة المسئولة عن التنفيذ.

تقوم الإدارة العامة للسلامة والصحة المهنية وحماية البيئة بإعداد تقرير شهري أو ربع سنوي للمتابعة يوضح فيه الموقف من كل توصية وعرض هذا التقرير على لجنة السلامة للمناقشة واتخاذ اللازم في حالة أي معوقات أو إخفاق في التنفيذ

ختاماً

إذا كان رؤية إدارة الشركة تهدف الوصول الي أعلي معدلات إنتاج مع أقل تكلفة وأقل فاقد ، فإن رؤية إدارة السلامة والصحة المهنية بشركة الشروق هي الحفاظ وحماية العاملين من خطأ أنفسهم أو اخطاء الآخرين وهي من أسمى الأعمال مجتمعيّاً ومؤسسيّاً وإقتصاديّاً فالعامل هو العمود الفقري لأي مؤسسة وهو الأساس في قوة الأداء



